

6). Проекция на подростка собственных нежелательных качеств.

Проявляемое нарушение воспитания: **эмоциональное отвержение, жестокое воспитание**. Причиной такого воспитания подростка нередко является то, что и **в подростковом возрасте родитель видит черты, которые чувствует, но не признает в самом себе**. Это может быть агрессивность, склонность к лени, тяга к разгульному, безответственному образу жизни, алкоголю, наркотикам, те или иные сексуальные склонности, чрезмерная тяга к сопротивлению, протесту, несдержанности. Ведя борьбу с такими же истинными или мнимыми качествами у подростка, родитель (чаще отец) извлекает из этого эмоциональную выгоду для себя. Борьба с нежелательным качеством в ком-то другом помогает ему верить, что у него самого этого качества нет.

Эти родители много и охотно говорят о своей непримиримости и постоянной борьбой с отрицательными чертами и слабостями подростка, о мерах и наказаниях, которые они в связи с этим применяют. В высказываниях родителей сквозит неверие в ребенка, нередко инквизиторские интонации с характерным стремлением в любом поступке выявить «истинную», т. е. плохую, причину. Этой причиной чаще всего бывает качество, с которым родитель не осознаваемо борется.

Что делать?

- Признать факт существования собственных проблем,
- Отработать последствия этих нерешенных проблем,
- Поверить в себя и в ребенка,
- Свято помнить о том, что наши дети—проекция нашего отношения к жизни и продолжение её.

7). Внесение конфликта между супругами в сферу воспитания. Проявляемые нарушения воспитания: **противоречивый стиль воспитания** - соединение потворствующей гиперпротекции одного родителя с отвержением либо доминирующей гиперпротекцией другого. Конфликтность во взаимоотношениях между супругами - нередкое явление даже в относительно стабильных семьях. Нередко воспитание превращается в «поле битвы» конфликтующих родителей. Здесь они получают возможность наиболее открыто выражать недовольство друг другом, руководствуясь «заботой о благе ребенка». При этом **разница во мнениях родителей чаще бывает диаметральной**: один настаивает на весьма строгом, другой же родитель склонен «жалеть» подростка. Он тяготеет к стилю воспитания по типу потворствующей гиперпротекции. Характерное проявление - **выражение недовольства воспитательными методами другого супруга**. При этом легко обнаруживается, что **каждого интересует не столько то, как воспитывать подростка, сколько то, кто прав в споре**.

Что делать?

- разобраться в сути конфликта между супругами,
- Определить статусные отношения,
- Договориться о единых для обоих родителей требованиях и принципах отношения с ребенком,
- быть последовательными в поступках,
- Всегда помнить о том, что ребенок— следствие и свидетельство их любви (и не факт, что только в прошлом).

г.Петропавловск-Камчатский,
ул. Ключевская, 28, каб. 20

Буклет составлен
психологом отделения комплексной помощи
семьям

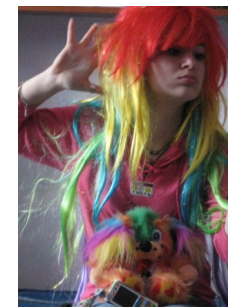
Смыковой О.И.



КГАУ СЗ «Камчатский центр
социальной помощи «СЕМЬЯ»
Отделение комплексной
помощи семьям

Серия «Его Величество Ребенок...»
Выпуск 13

Причины отклонений в семейном воспитании



42-72-82

Причины отклонений в семейном воспитании

Причины неправильного воспитания весьма различны. Порой это определенные обстоятельства в жизни семьи, чаще низкая педагогическая культура родителей. В этих случаях может помочь разъяснительная работа и разумная терапия. Нередко основную роль играют нарушения в личности самих родителей. При этом особый интерес для специалиста представляют две группы причин:

1. Отклонения характера самих родителей.

Отклонения характера и психопатии нередко приводят к нарушениям в воспитании. При **неустойчивой акцентуации** характера родитель чаще склонен проводить воспитание, характеризующееся пониженным уровнем требований к подростку.

Эпилептоидная акцентуация родителей чаще других обуславливает жестокий стиль воспитания, доминирование.

Стиль доминирования может обуславливаться либо сензитивным, либо конформным характером родителей.

Истероидная акцентуация у родителя обуславливает противоречивый стиль воспитания: демонстративная забота и любовь к подростку при зрительных и эмоциональном отвержении в их отсутствие.

Что делать?

- необходимо выявить отклонение характера родителей,
- помочь родителям понять взаимосвязь между особенностями своего характера, стилем воспитания и нарушениями в поведении подростка.

2) **Личностные проблемы родителей, решаемые за счет подростка.** В этом случае в основе нарушений воспитания лежит какая-то чаще всего неосознанная потребность. Ее-то родитель и пытается удовлетворить за счет воспитания подростка.

Что делать?

- **помочь родителю выявить личную проблему, осознать ее, снять действие защитных механизмов, препятствующих такому осознанию.**

3) Расширение сферы родительских чувств

Проявляемое нарушение: **повышенная протекция**



(потворствующая или доминирующая). Это возникает чаще всего тогда, когда в силу каких-либо причин супружеские отношения между родителями оказываются нарушенными: супруга нет (умер, в разводе) либо отношения с ним не удовлетворяют родителя, играющего основную роль в воспитании (эмоциональная холодность, несоответствие характеров). Отношения с ребенком, а позднее с подростком, становятся исключительными, важными для родителя. В подростковом возрасте у родителя возникает страх перед нарастающей самостоятельностью подростка, появляется стремление удержать его с помощью потворствующей или доминирующей гиперпротекции.

3) **Предпочтение в подростке детских качеств.** Проявляемое нарушение в воспитании: **потворствующая гиперпротекция.** В этом случае у родителей появляется стремление игнорировать повзросление детей, стимулировать у них детские качества (детскую импульсивность, непосредственность, игривость). Для таких родителей подросток все еще «маленький». Нередко они открыто признают, что маленькие им вообще нравятся больше, что с большими уже не так интересно. Страх или нежелание повзросления детей могут быть связаны с особенностями биографии самого родителя. Рассматривая подростка как еще «маленького», родители снижают уровень требований к нему, создавая потворствующую гиперпротекцию, стимулируя развитие психического инфантилизма.

4) Предпочтение в подростке детских качеств.

Проявляемое нарушение в воспитании: **потворствующая гиперпротекция.** В этом случае у родителей появляется стремление игнорировать повзросление детей, стимулировать у них детские качества (детскую импульсивность, непосредственность, игривость). Для таких родителей подросток все еще «маленький». Нередко они открыто признают, что маленькие им вообще нравятся больше, что с большими уже не так интересно. Страх или нежелание повзросления детей могут быть связаны с особенностями биографии самого родителя. Рассматривая подростка как еще «маленького», родители снижают уровень требований к нему, создавая потворствующую гиперпротекцию, стимулируя развитие психического инфантилизма.

5) Воспитательная неуверенность родителей.

Проявляемое нарушение в воспитании: **потворствующая гиперпротекция или пониженный уровень требований.** В основе нарушений лежит так называемое «слабым местом» личности родителя. В силу психологических особенностей родителей происходит перераспределение власти в семье между подростком и родителем. **Родитель идет «на поводу» у подростка,** уступает даже в вопросах, в которых, по собственному мнению, уступать нельзя. Это происходит потому, что **ребенок сумел найти к этому родителю подход, нащупать его «слабое место» и использует это, чтобы добиться ситуации «минимум требований — максимум прав».**

Типичная ситуация в этом случае: **бойкий, уверенный в себе подросток, смело ставящий требования, и нерешительный, винящий себя во всех неудачах с подростком родитель.**



Один из вариантов «слабого места» связан с психастеничными особенностями личности. Определенную роль в формировании этой особенности могли сыграть **отношения родителя с его собственными родителями.** Например, дети, воспитанные требовательными, эгоцентричными родителями, став взрослыми, видят в своих детях тех же требовательных, эгоцентричных существ, испытывают по отношению к ним то же **чувство «неоплатного долга»**, какое испытывали ранее по отношению к собственным родителям. **Характерная черта высказываний таких родителей — признание массы ошибок, совершенных в воспитании.** Такие родители боятся упрямства, сопротивления своих детей и находят довольно много поводов уступить им.